

SINTEF Teknisk Godkjenning

TG 2044



Utstedt første gang: 01.05.1996
Revidert: 13.09.2022
Korrigert:
Gyldig til: 01.10.2027
Forutsatt publisert på
www.sintefcertification.no

SINTEF bekrefter at

Isola Svillemembran / Isola Radon Svillemembran

er vurdert å være egnet i bruk og tilfredsstillende krav til produktdokumentasjon i henhold til forskrift om omsetning og dokumentasjon av produkter til byggverk (DOK) og forskrift om tekniske krav til byggverk (TEK), for de egenskaper, bruksområder og betingelser for bruk som er angitt i dette dokumentet.



1. Innehaver av godkjenningen

Isola as
3945 Porsgrunn
www.isola.no

2. Produktbeskrivelse

Isola Svillemembran / Isola Radon Svillemembran er et kapillærbrytende sjikt for fuktbeskyttelse av grunnmursviller i trevegger, og som samtidig skal danne en lufttett forbindelse mellom vindsperrerjiktet i yttervegg og etasjeskillerens tettesjikt ved fundament. Isola Svillemembran består av en vindsperre i form av en spunnet filt av polyetylenfibre som er belagt med en selvklebende asfaltstripe. Isola Radon Svillemembran har i tillegg en radonflik som består av en homogen, uarmert polyetylenfolie for skjøting mellom svillemembran og radonmembran.

Det leveres fire ulike typer som betegnes henholdsvis 30 cm, 25 cm, 20 cm og 14,5 cm. Betegnelsene angir bredden på asfaltstripene. Membranenes dimensjoner er vist i figur 1. Standard lengde er 17 m pr. rull.

Vindsperrer er av typen Tyvek fra DuPont de Nemours S.à r.l., med vekt ca. 105 g/m². Asfaltbelegget består av 4 mm SBS-asfalt. Asfaltbelegget er beskyttet av tynn emballasjefolie som rives av under montasjen.

3. Bruksområder

Isola Svillemembran kan brukes under trekonstruksjoner som er plassert på murt eller støpt grunnmur/ringmur. Isola Radon Svillemembran kan monteres på ringmurselementer/plate på mark hvor man ønsker å sammenføye radonflik til radonmembran.

4. Egenskaper

Produktegenskaper for vindsperrer er gitt i tabell 1. Asfaltbelegget kan regnes som luft- og vanntett.

Tabell 1
Materialegenskaper for vindsperrer.

Egenskap	Prøvemethode	Verdi	Enhet
Luftgjennomgang	EN 12114	< 0,01	m ³ /(m ² hPa)
Vanndampmotstand	EN ISO 12572	ca. 0,05	m
Vanntetthet	EN 1928	Tett ved 1 kPa	-
Strekstyrke	EN 12311-1	ca. 560	N/50 mm

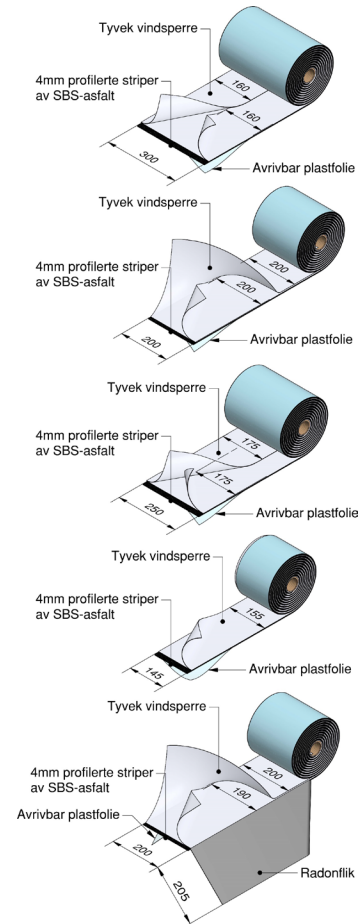


Fig. 1: Isola as Isola Svillemembran / Isola Radon Svillemembran. Membranen leveres i fire forskjellige bredder tilpasset ulike veggtykkelser og tilslutninger ved fundament som vist i eksemplene i fig. 2, 3 og 4.

Bestandighet

Erfaring fra anvendelse av produktet gjennom mange år har vist at produktet har tilfredsstillende bestandighet. Bestandighetsprøving av skjøt mellom svillemembran og radonmembran er prøvd og vurdert til å være tilfredsstillende.

SINTEF er norsk medlem i European Organisation for Technical Assessment, EOTA, og European Union of Agrément, UEAtc

SINTEF Certification
www.sintefcertification.no
e-post: certification@sintef.no

Kontaktperson, Jan Ove Busklein
Utarbeidet av: Malin Hope Risvold

SINTEF AS
www.sintef.no
Foretaksregister: NO 919 303 808 MVA

5. Miljømessige forhold

Helse- og miljøfarlige kjemikalier

Produktet inneholder ingen prioriterte miljøgifter, eller andre relevante stoffer i en mengde som vurderes som helse- og miljøfarlige. Prioriterte miljøgifter omfatter CMR, PBT og vPvB stoffer.

Avfallshåndtering/gjenbruksmuligheter

Produktet skal sorteres som restavfall ved avhending. Produktet skal leveres til godkjent avfallsmottak der det kan energi-gjenvinnes.

Miljødeklarasjon

Det er ikke utarbeidet miljødeklarasjon (EPD) for produktet.

6. Betingelser for bruk

Montasje

Svillemembranens asfaltbelegg skal klebes mot murkronen, og emballasjefolien må alltid fjernes før monteringen. Asfaltbelegget skal ligge midt under grunnmurssvillen som vist i figur 2, 3 og 4, og skal ikke stikke utenfor ytterkant grunnmur.

Isola Svillemembran skal skjøtes med ytterveggen, og eventuelt etasjeskillerens, vindsperrersjikt med kontinuerlig klemte omlegg.

For å oppnå god lufttetting mellom svillemembranen og murkronen må kronen være nøyaktig avrettet og ha en jevn overflate mot membranen. Ved større ujevnheter anbefales det å legge dobbel grunnmursvill der nederste svill er fleksibel (tykkelse 19 - 21 mm), og nødvendig avretting med grunnmurspapp/svillemembran gjøres før neste grunnmursvill legges på vanlig måte.

Skjøting av svillemembranen skal primært gjøres ved hjørnene på fundamentet. Membranen skjæres slik i skjøtene at asfaltbelegget ligger butt i butt, mens duken legges med overlapp.

Skjøt mellom radonflik og radonmembran, se figur 5, vil utføres på samme måte som for Isola Radonsperre 400 ved bruk av Isola Radon Skjøtebånd og Isola Radon Flexibånd. Se SINTEF Teknisk Godkjenning Nr. 2387.

Transport og lagring

Isola Svillemembran lagres på rull, stående på paller. Rullene bør lagres kjølig og ikke utsettes for direkte sollys.

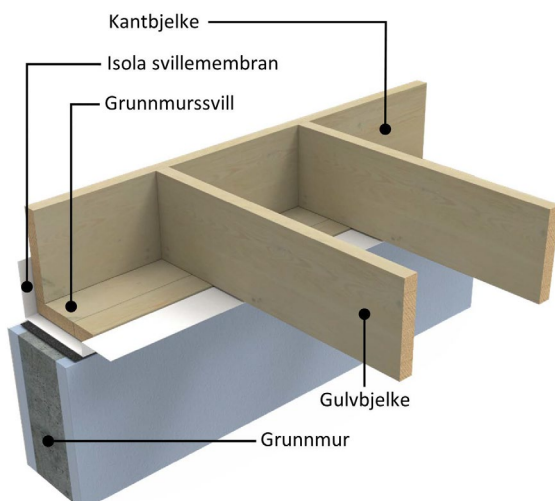


Fig. 2: Isola as
Eksempel på bruk av Isola Svillemembran med asfaltbredde 20 cm montert på grunnmur til kjeller eller kryperom.

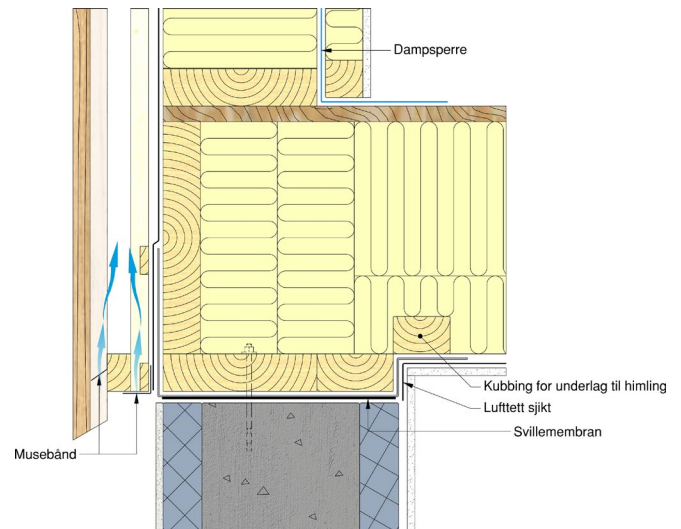


Fig. 3: Isola as
Eksempel på bruk av Isola Svillemembran ved etasjeskiller på grunnmur. Ved bruk av murblokker skal murkronen være pusset før membranen blir lagt. Hvis det brukes bredere sviller enn 148 mm kan 20 cm, 25 cm eller 30 cm svillemembran benyttes og vindsperrrefliken brettes tilbake under svillen.

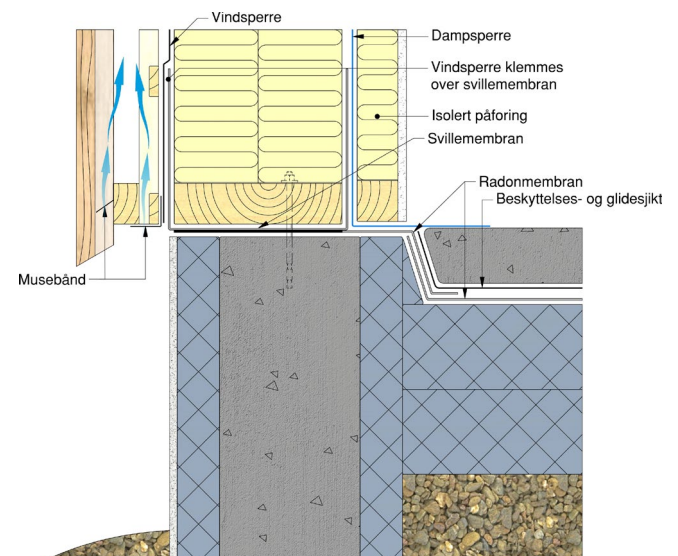


Fig. 4: Isola as
Eksempel på bruk av Isola Svillemembran på ringmur.

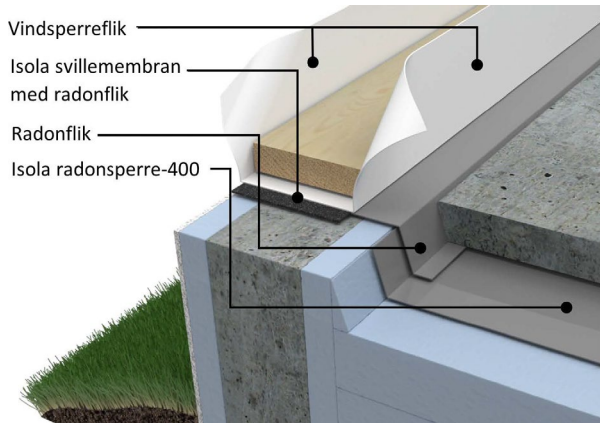


Fig. 5: Isola as
Eksempel på bruk av Isola Radon Svillemembran

7. Produkt- og produksjonskontroll

Produktet produseres av Isola as, 3945 Porsgrunn, Norge.

Innehaver av godkjenningen er ansvarlig for produksjonskontrollen for å sikre at produktet blir produsert i henhold til de forutsetninger som er lagt til grunn for godkjenningen.

Fabrikkfremstillingen av produktet er underlagt overvåkende produkt- og produksjonskontroll i henhold til kontrakt om SINTEF Teknisk Godkjenning.

Som produsent har Isola as et kvalitetssystem som er sertifisert i henhold til ISO 9001.

8. Grunnlag for godkjenningen

Produktet er vurdert på grunnlag av rapporter som er innehavers eiendom.

Utførelse og tekniske detaljløsninger er vurdert på grunnlag av anbefalinger gitt i Byggforskeriens anvisninger. Godkjenningen er basert på en vurdering av produktet utfra erfaring fra praktisk bruk, og på basis av tilgjengelige materialdata i tilknytning til godkjenning av andre sperresjiktprodukter og asfalt takbelegg fra Isola as, samt materialdata dokumentert i rapporter som er innehavers eiendom.

9. Merking

Isola Svillemembran merkes på emballasjen med produktnavn og produsent. Emballasjefolien over asfaltbelegget er merket med produksjonsdato. Det kan også merkes med godkjenningsmerket for SINTEF Teknisk Godkjenning; TG 2044.

10. Ansvar

Innehaver/produsent har det selvstendige produktansvar i henhold til gjeldende rett. Krav kan ikke fremmes overfor SINTEF utover det som er nevnt i NS 8402.

for SINTEF

Susanne Skjervø
Godkjenningsleder